



I n s t a l l a t i o n s - a n l e i t u n g

C A D - e 1 0 . 6

CAD-e weltweit:

**kcs computer system ag
Ermelgasse 3
CH-5707 Seengen
Telefon +41 (0) 62 888 50 10
info@kcs-computer.ch
www.cad-e.ch**

CAD-e Deutschland:

**Schwarzwald Software Engineering
Theodor-Kreuz-Str. 6
D-79868 Feldberg
Telefon +49 (0) 7655 618
info@cad-e.de
www.cad-e.de**

Installationsanleitung CAD-e

Vorsicht:

Bei Updates von allen KiCAD Versionen muss eine CAD-e Neuinstallation gemacht werden.

Installationsanleitung CAD-e	1
Systemvoraussetzung.....	2
Dokumentationen	2
CAD-e Installation Einzelplatz	3
Installation der Truetype Schriften	11
CAD-e Vollzugriff unter Windows 32/64 Bit.....	12
Installation HASP Stecker unter Windows 32/64 Bit	14
Installation der Rechtschreibprüfung Aspell	15
Einstellungen der Rechtschreibprüfung.....	21
CAD-e Installation im Windows 32/64 Bit Netzwerk	22
Installation zentraler Bauteildateien	25
CAD-e Ordneereinstellungen in den CAD-e Vorgaben.....	27
KiCAD > CAD-e Update Installation	30
Installation.....	30
Standardvorgaben aus KiCAD 9 übernehmen	30
Kontrolle und Anpassungen der KiCAD 9 Vorgabeeinstellungen im CAD-e.....	30
Bauteil- Symbolbibliotheken von KiCAD 9 übernehmen.....	30

Systemvoraussetzung

Folgende minimale Systemanforderungen sollten für eine erfolgreiche Installation von CAD-e vorhanden sein:

Lauffähiges Betriebssystem:	Windows 32 oder 64 Bit
Arbeitsspeicher RAM:	Mindestens 1GB
Netzwerke:	Windows 32 oder 64 Bit
Freier Festplattenspeicher:	Mindestens 250 MB

Dokumentationen

Auf der CAD-e CD im Ordner **DOKU** hat es verschiedene Ordner.

Dokumentationen mit CAD-e

BTDISPO	=	Dokumentation der Dispositionsbauteildatei
BTELEKTR	=	Dokumentation der Elektrobauteildatei
BTHYDRAU	=	Dokumentation der Hydraulik- Pneumatik- und Prozessautomationsbauteildateien

Dokumentation als PDF

CAD-e-BAUTEILE.PDF	=	Bauteildokumentation als PDF
CAD-e-HANDBUCH.PDF	=	Handbuch als PDF

CAD-e Installation Einzelplatz

Die CAD-e Programme liegen auf der CAD-e 10.x CD vor.

Für die erfolgreiche Installation muss die vorhandene Installationshilfe verwendet werden.

Während dem Installationsvorgang werden Sie aufgefordert verschiedene Eingaben zu bestätigen oder zu ändern.

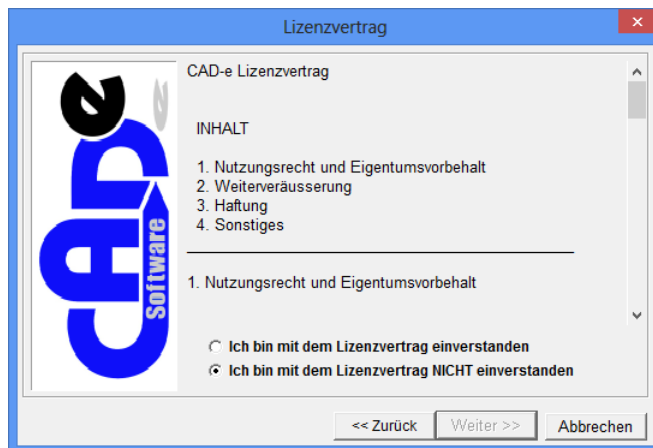
Sämtliche Eingaben, die Sie vornehmen, werden nur in die kopierten Dateien eingetragen.
CAD-e kann demzufolge mehrmals installiert werden.

Für die Installation folgende Schritte ausführen:

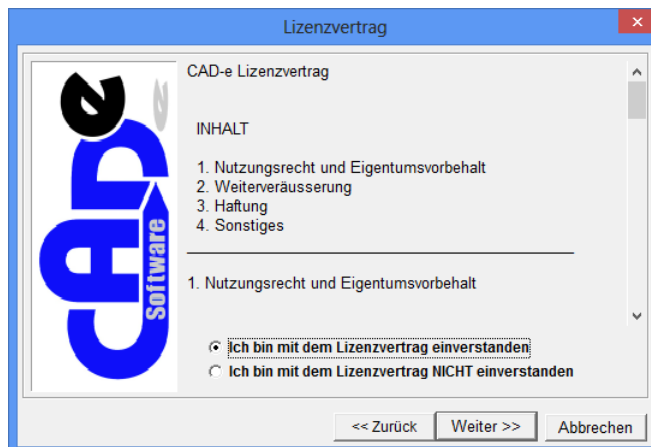
1. CD ins CD-Laufwerk einlegen.
2. Die Installationsroutine startet automatisch.
Startet die Installationsroutine nicht automatisch über Windows Menü **Start – ausführen – ..:install.exe** aufrufen.
3. Die Begrüßungsmeldung erscheint.
Weiterfahren mit **Weiter >>**, abbrechen mit **Abbrechen**.



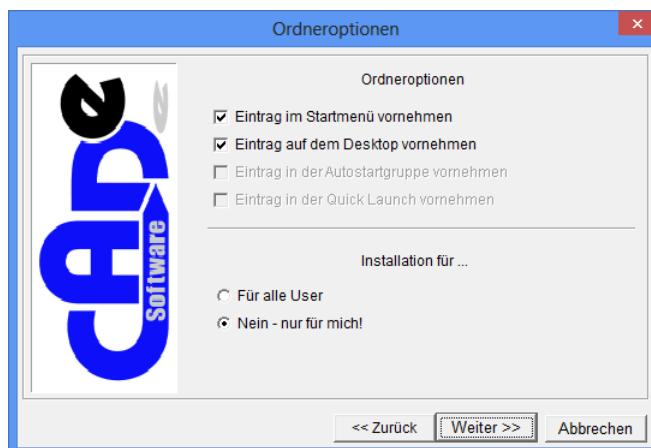
4. Die Versionsanzeige erscheint.
Weiterfahren mit **Weiter >>**, abbrechen mit **Abbrechen**.



5. Der Lizenzvertrag erscheint.
Wenn Sie mit dem Lizenzvertrag einverstanden sind, Schalter **Ich bin mit dem Lizenzvertrag einverstanden**, mit der linken Maustaste anklicken.
Weiterfahren mit **Weiter >>**, abbrechen mit **Abbrechen**.



6. Auswahl ob Icons im Startmenü und Desktop installiert werden sollen.
Weiterfahren mit **Weiter >>**, abbrechen mit **Abbrechen**.



7. Zielverzeichnis Defaultwert oder neues Zielverzeichnis auswählen oder eingeben.
8. Bei einer erneuten Installation Überschreibmodus auswählen.
9. Weiterfahren mit **Installation**, abbrechen mit **Abbrechen**.



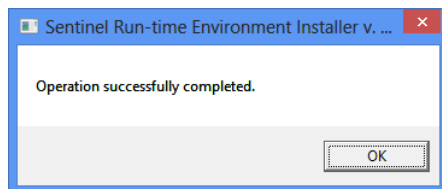
10. Das CAD-e Programm wird installiert.

11. Schlussmeldung



12. HINSTALL.EXE

Das der HASP-Softwarestecker kommunizieren, kann HINSTALL.EXE installieren. Weiterfahren mit **OK**.

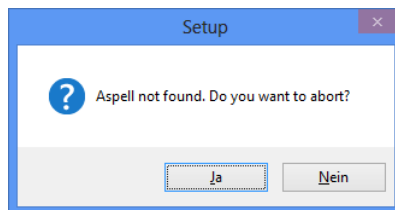
13. Der Treiber für den HASP-Stecker ist installiert. Weiterfahren mit **OK**.

14. Rechtschreibprüfung

Für die Aspell Rechtschreibprüfung müssen zwei Programmteile installiert werden, das Lexikon und das Rechtschreibprogramm.

15. Aspell nicht gefunden. Wollen Sie abbrechen?

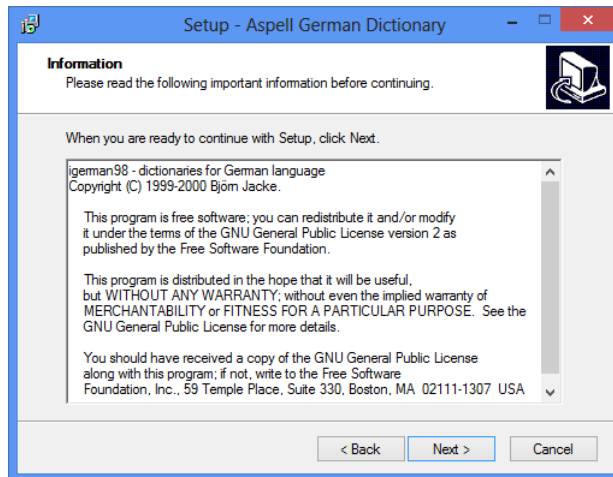
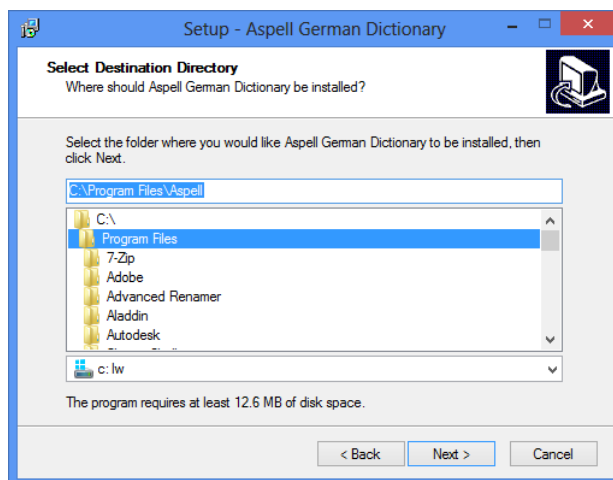
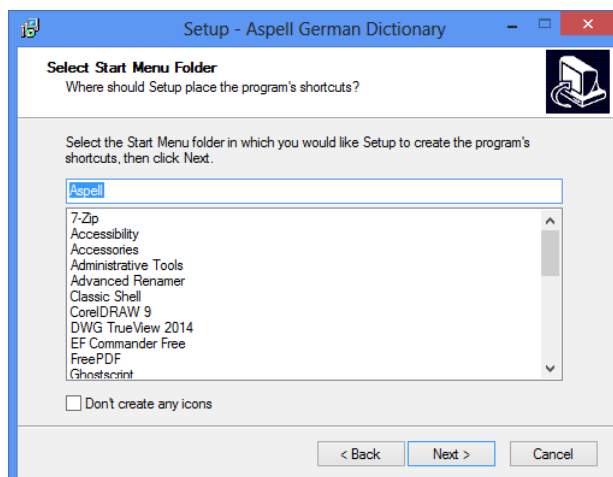
Wichtig: Zur Installation weiterfahren mit **Ja**.



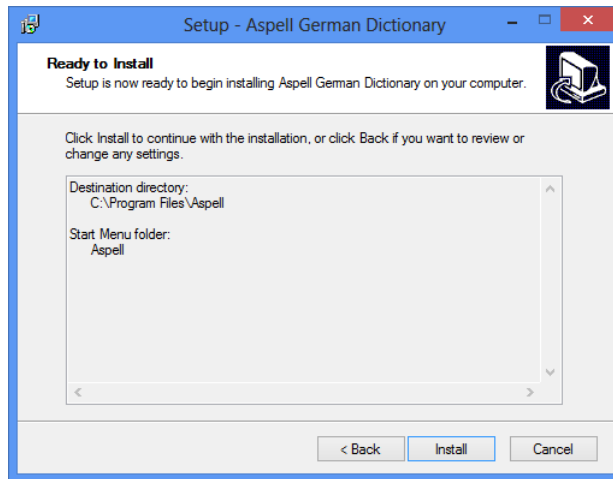
16. Aspell German Dictionary

Installation **Aspell Dictionary**, weiterfahren mit **Next**.



17. Information, weiterfahren mit **Next**.18. Installationsordner auswählen, weiterfahren mit **Next**.19. Menüname Aspell, weiterfahren mit **Next**.

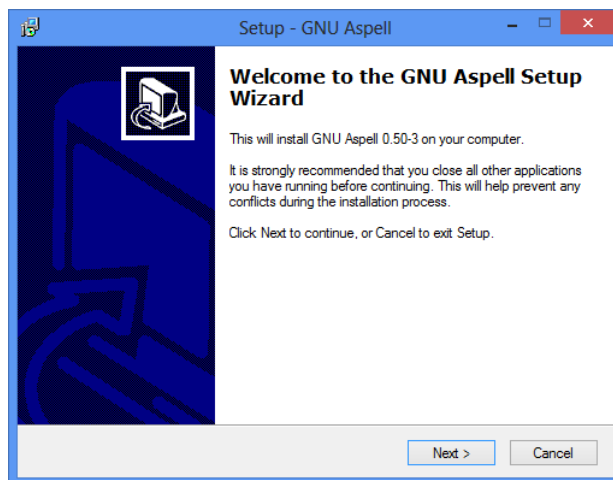
20. Bereit zur Installation, weiterfahren mit **Install**.

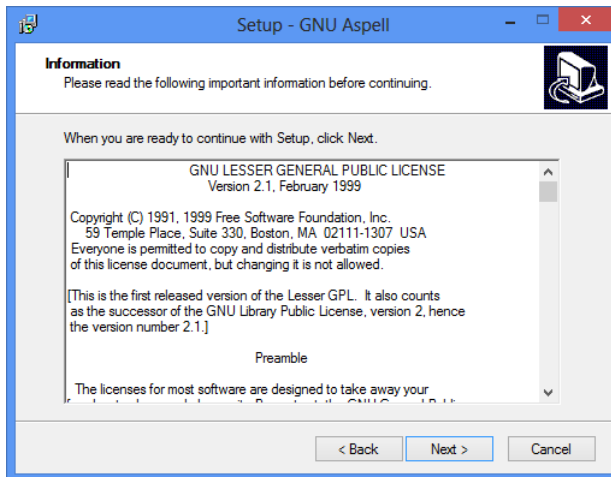
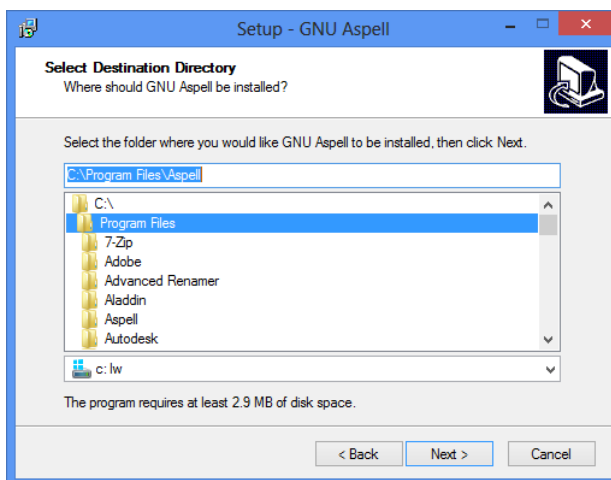
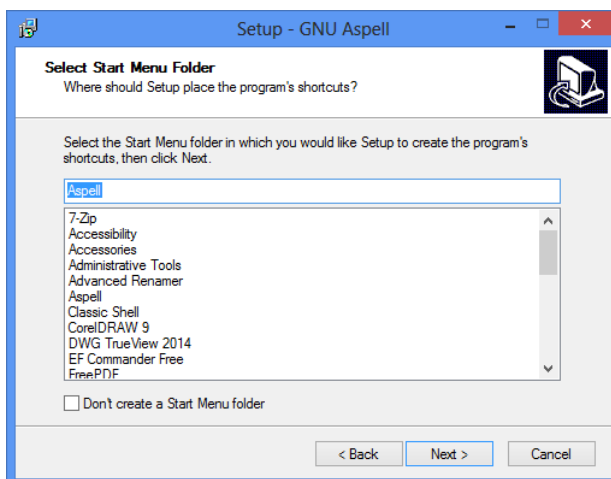


21. Beenden, weiterfahren mit **Finish**.

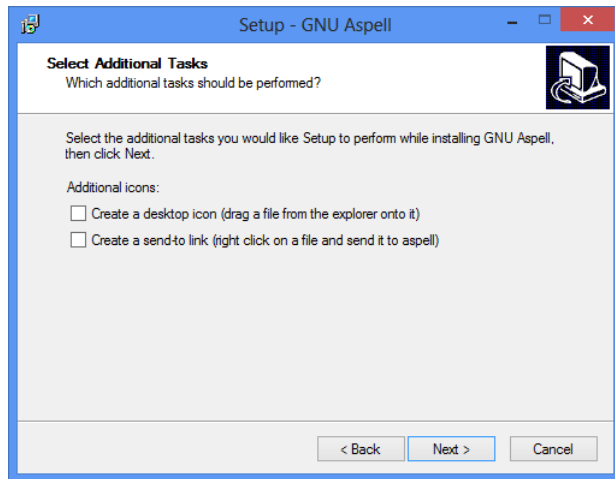


22. **GNU Aspell Setup**
Installation **GNU Aspell Setup**, weiterfahren mit **Next**.

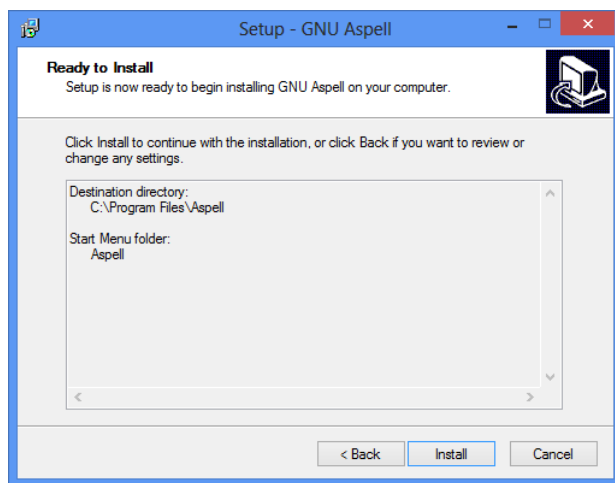


23. Information, weiterfahren mit **Next**.24. Installationsordner auswählen, weiterfahren mit **Next**.25. Menüname Aspell, weiterfahren mit **Next**.

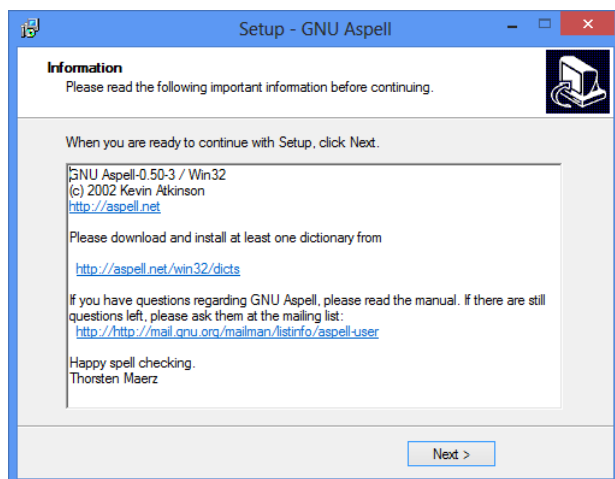
26. Icons, nichts auswählen. Weiterfahren mit **Next**.



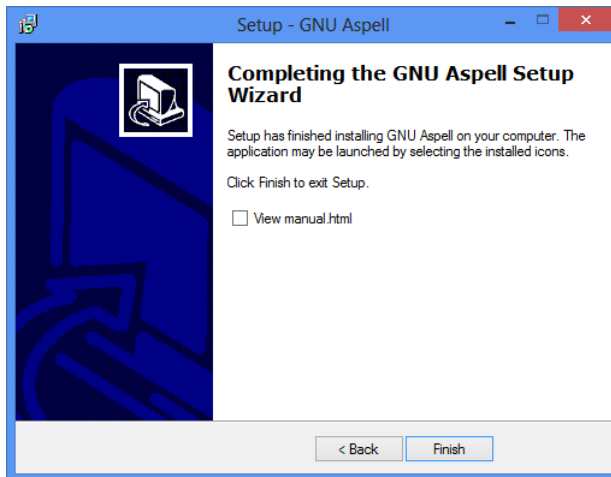
27. Bereit zur Installation, weiterfahren mit **Install**.



28. Information, weiterfahren mit **Next**.



29. Beenden, weiterfahren mit **Finish**.



30. Das Rechtschreibprogramm und das Lexikon sind installiert.
Damit die Rechtschreibprüfung im CAD-e angewendet werden kann, müssen die Vorgaben im CAD-e eingestellt werden, Beschreibung im Kapitel **Anwendung der Rechtschreibprüfung**.
31. Die CAD-e Installation ist abgeschlossen.
32. **Truetype Schriften installieren**
Beschreibung im Kapitel **Installation der Truetype Schriften**.
33. **CAD-e Vollzugriff unter Windows 32/64 Bit einstellen.**
Beschreibung im Kapitel **CAD-e Vollzugriff unter Windows 32/64 Bit**
34. **System neu starten.**
35. Anschliessend kann **CAD-e** gestartet werden.
Das CAD-e Programm startet immer mit den Vorgaben aus der **STANDARD.VGB** Datei.

Wichtig:

Dass CAD-e unter **Windows 32/64 Bit Betriebssystemen** einwandfrei mit dem **HASP** Stecker kommunizieren kann, muss die **HASP Stecker Software** installiert sein.

Bei einer Einzelplatz Installation wird die HASP-Stecker Software und die Rechtschreibprüfung Aspell automatisch auf dem Pc installiert.

Für eine nachträgliche Installation oder Netzinstallation, müssen

- die **Truetypschriften**
Beschreibung im Kapitel **Installation der Truetype Schriften**,
- die **HASP-Stecker Software**
Beschreibung im Kapitel **Installation HASP Stecker unter Windows 32/64 Bit**,
- die **Rechtschreibprüfung Aspell**
Beschreibung im Kapitel **Installation der Rechtschreibprüfung Aspell**

auf jedem PC installiert werden.

Die Verteilung der **CAD-e-10.INI** an die einzelnen User PC's wird von CAD-e beim ersten Start von CAD-e automatisch gemacht. Die Datei ist im Ordner **...AppData\Roaming\CAD-e\CAD-e-10.INI**.

Mit dem Befehl %APPDATA% im Windows Explorer kann die CAD-e-10-ini im CAD-e Ordner manuell ausgetauscht werden.

Installation der Truetype Schriften

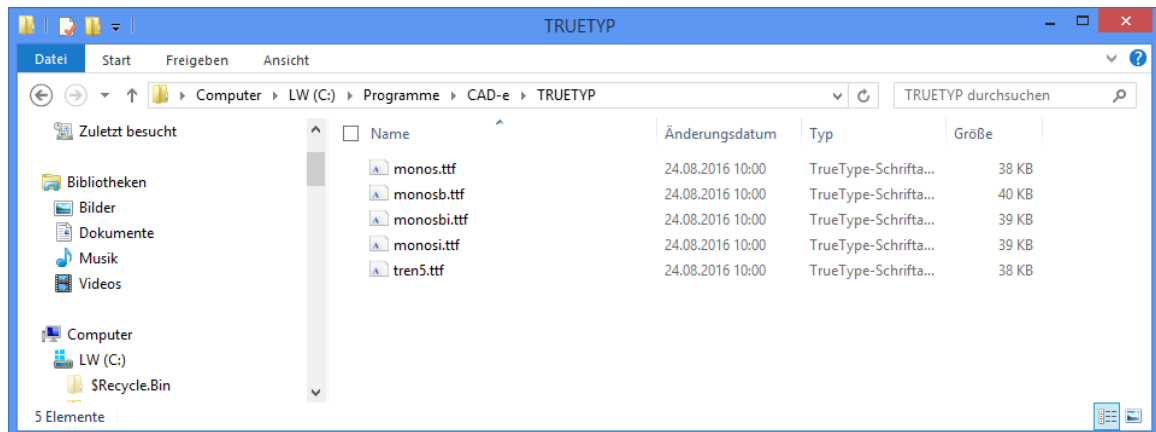
Im CAD-e Programm sind alle Einstellungen auf die Truetype Schrift **Monospace 821 BT** angepasst. Dies ist eine Truetype Schrift, die für bestehende und neue Zeichnungen einwandfrei funktioniert.

Bei einer CAD-e Einzelplatz Installation müssen die Truetype Schriften auf dem PC installiert sein.

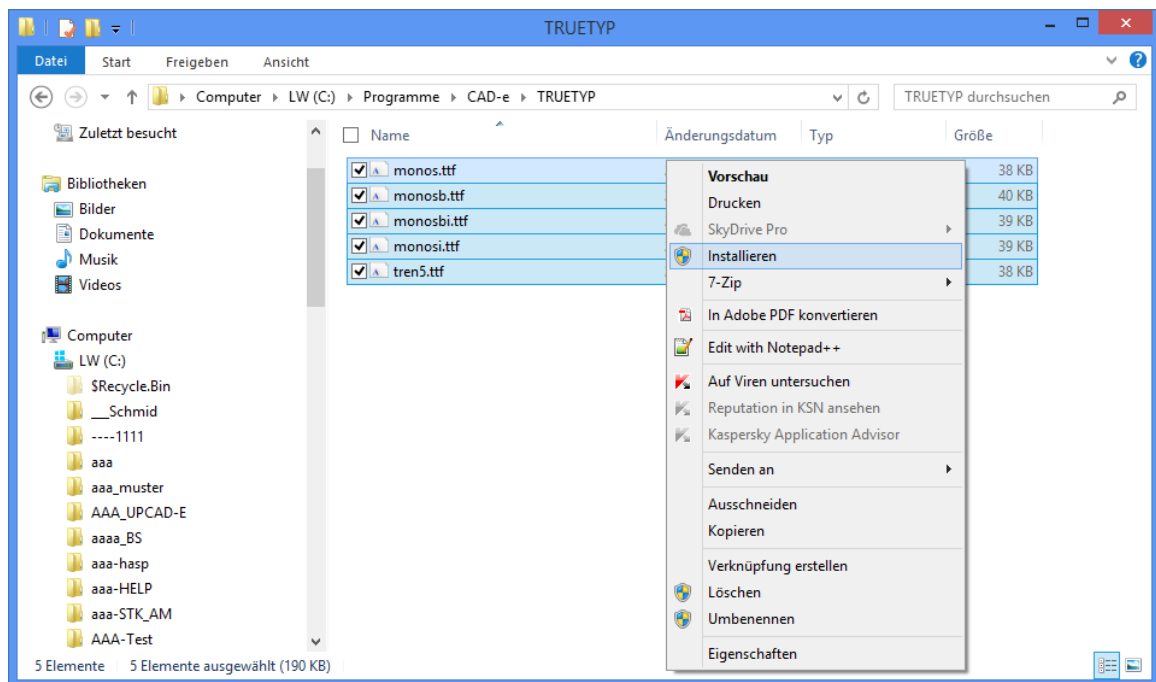
Die Truetype Schriften Monospace 821 BT befinden sich im Programmorder ...**CAD-e\TRUETYP** oder auf der CAD-e CD im Ordner ...**ZUSATZ\TRUETYP**.

Für die Truetype Schriften Installation folgende Schritte ausführen:

1. **Windows Explorer** starten und auf Programmorder ...**CAD-e\TRUETYP** oder CD Laufwerk in Ordner ...**ZUSATZ\TRUETYP** schalten.



2. Mit linker Maustaste die fünf Truetype Schriften markieren.
3. Mit rechter Maustaste Menü aufrufen und **Installieren** anklicken.

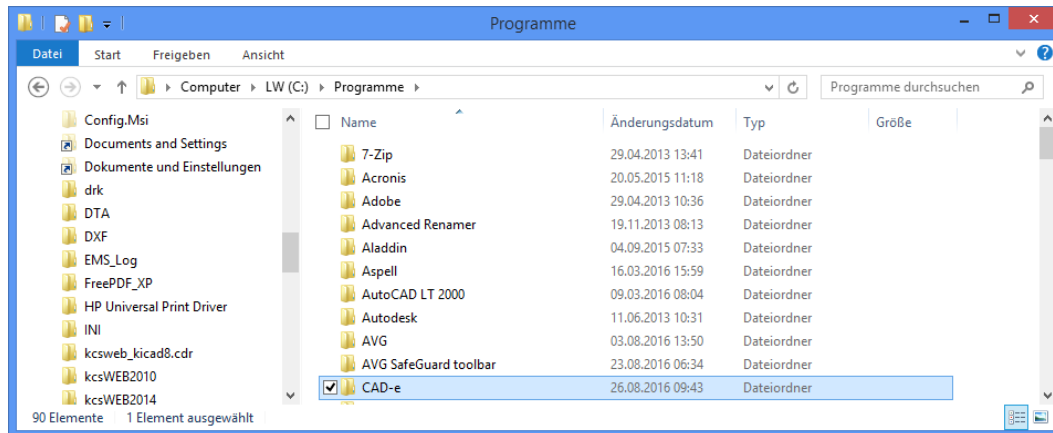


4. Die Truetype-Schriften **Monospace 821 BT** und **Trendex Black Ssi Bold** sind installiert und können im CAD-e genutzt werden.

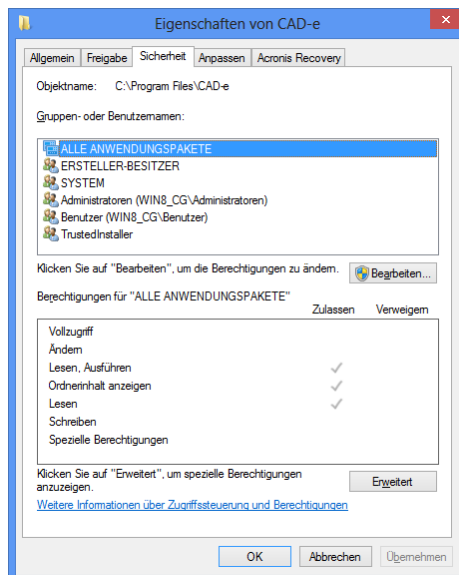
CAD-e Vollzugriff unter Windows 32/64 Bit

Dass CAD-e unter Windows 32/64 Bit einwandfrei läuft, muss der CAD-e Programmordner für den Anwender mit **Vollzugriff freigegeben sein**.

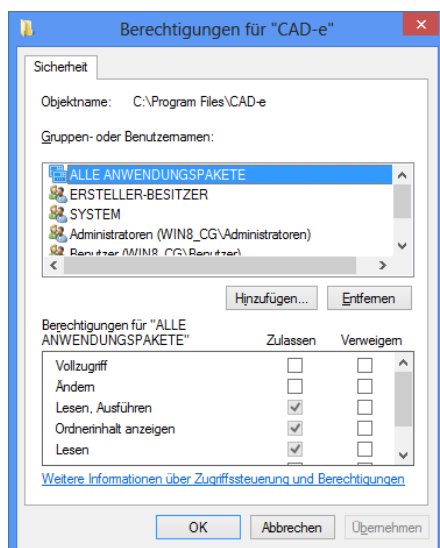
1. Windows Explorer starten und den **CAD-e** Programmordner anwählen.



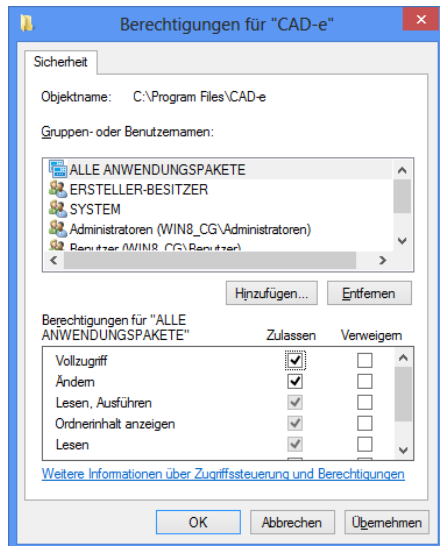
2. Rechte Maustaste **Menü Eigenschaften – Sicherheit** anklicken.



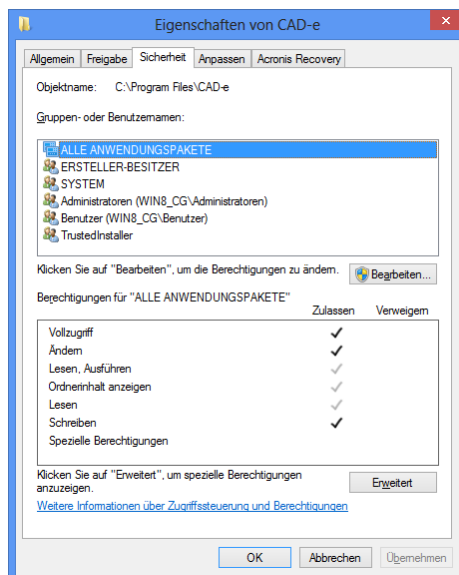
3. Schaltfläche **Bearbeiten** anklicken.
4. **Gruppe oder Benutzername (Anwender)** anklicken.



5. **Alle Anwendungspakete** anklicken und anschliessend **Vollzugriff zulassen** anklicken.



6. **OK** oder **Übernehmen** anklicken.



7. **OK** anklicken.
8. Der **CAD-e** Ordner hat nun für den **Anwender Vollzugriff**.

Installation HASP Stecker unter Windows 32/64 Bit

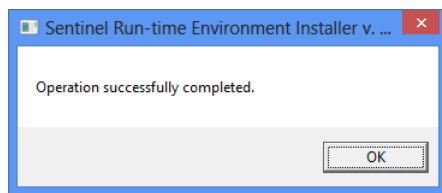
Dass CAD-e mit dem lokalen HASP Stecker oder mit dem HASP Netzstecker unter **Windows 32/64 Bit Betriebssystemen** kommunizieren kann, muss auf jedem einzelnen PC folgende Software installiert sein.

Bei einer Einzelplatz Installation wird die HASP Stecker Software automatisch installiert.

Bei einer Mehrplatzlizenz muss auf jedem Anwender PC der HASP-Treiber installiert sein.

Zur Installation folgende Schritte ausführen:

1. **Windows Explorer** starten und auf Programmorder ...**CAD-e\HASP7.90** oder CD Laufwerk in Ordner ...**ZUSATZ\HASP\HASP7.90** schalten.
2. **HINSTALL.BAT** mit der linken Maustaste doppelklicken oder mit der rechten Maustaste im Menü **öffnen** auswählen oder ...**CAD-e\HASP7.90\HINSTALL.EXE -i** eingeben und anschliessend **OK** anklicken. Der Installationsvorgang wird gestartet.



3. Weiterfahren mit **OK**.
Der Treiber für den HASP Stecker ist installiert.
4. **CAD-e** kann jetzt gestartet werden.

Installation der Rechtschreibprüfung Aspell

Dass CAD-e mit der Rechtschreibprüfung funktioniert, muss die **Aspell Software** auf jedem PC installiert sein.

Bei einer Einzelplatzinstallation wird die Rechtschreibprüfung Aspell automatisch auf den PC installiert.

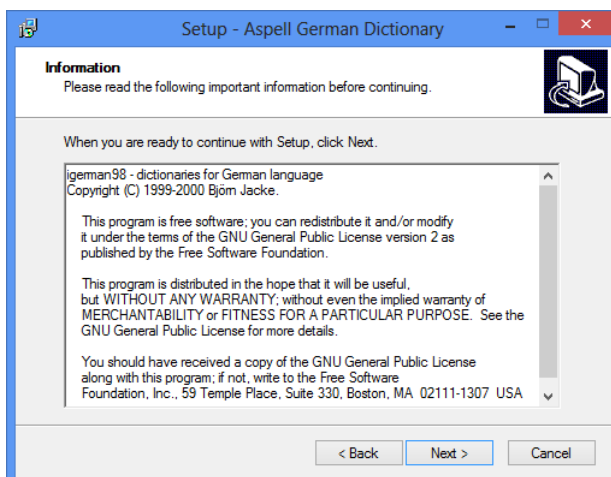
Bei einer Mehrplatzlizenz muss auf jedem Anwender PC die Aspell Software installiert sein.

Zur Installation folgende Schritte ausführen:

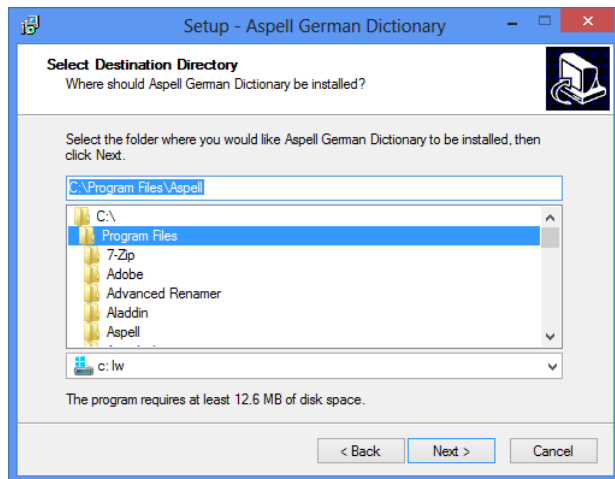
1. **Windows Explorer** starten und im Programmorder ...**CAD-e\ASPELL** oder im CD Laufwerk in den Ordner ...**ZUSATZ\ASPELL** schalten.
2. Setup-Programme im Ordner ...**Aspell\TmpInstall\ setup-Aspell-de-0.50-2.exe** und ...**Aspell\Aspell-0-50-3-3-Setup.exe** installieren.
3. ...**Aspell\TmpInstall\ setup-Aspell-de-0.50-2.exe** mit der linken Maustaste doppelklicken. Die **Aspell Dictionary** Installation startet.



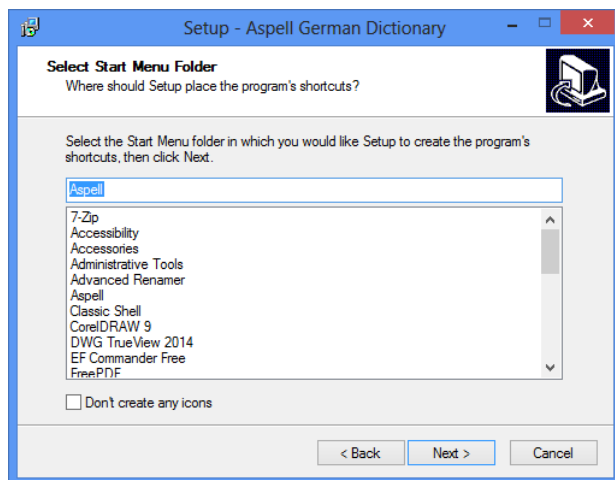
4. Weiterfahren mit **Next**.



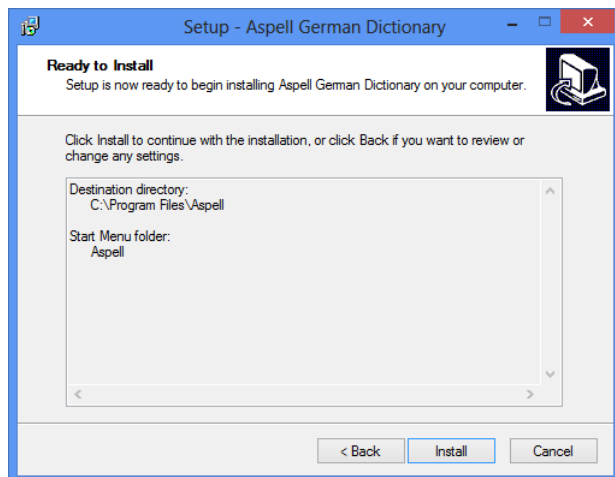
5. Weiterfahren mit **Next**.



6. Weiterfahren mit **Next**.



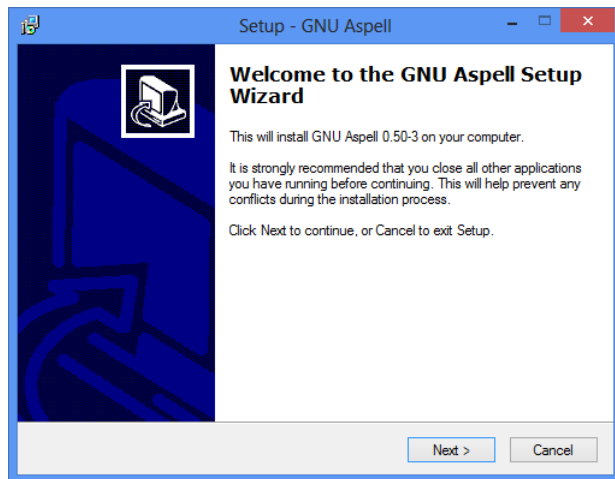
7. Weiterfahren mit **Next**.



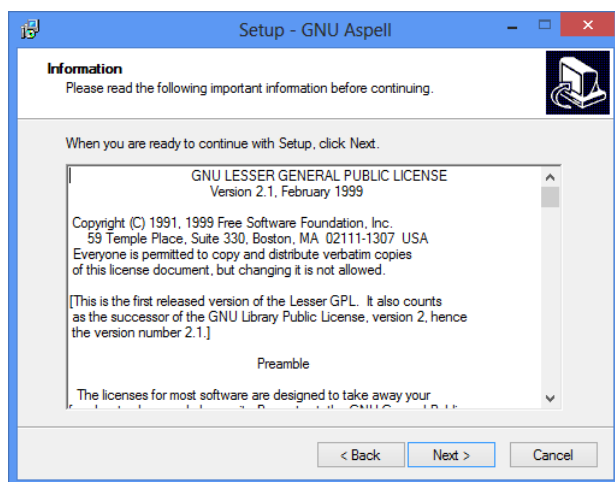
8. Weiterfahren mit **Install**.



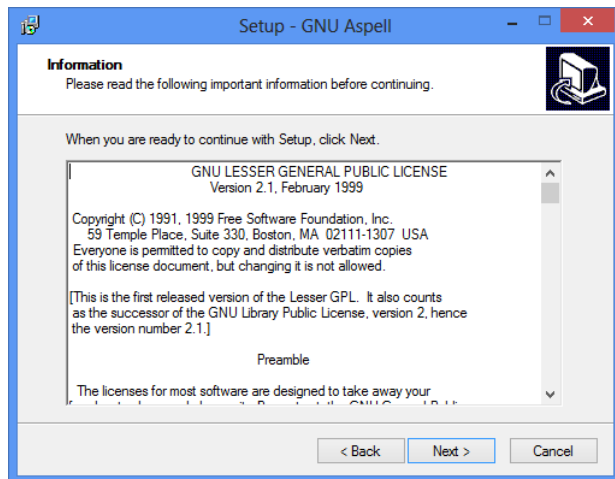
9. Weiterfahren mit **Finish**.
10. ...\\Aspell\\Aspell-0-50-3-3-Setup.exe mit der linken Maustaste doppelklicken. Die **Aspell Setup** Installation startet.



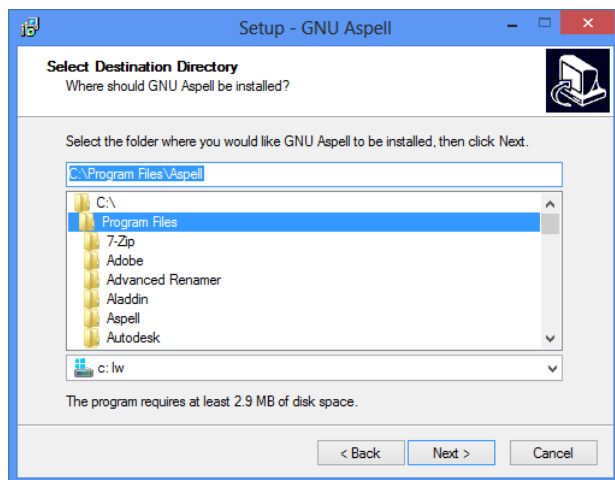
11. Weiterfahren mit **Next**.



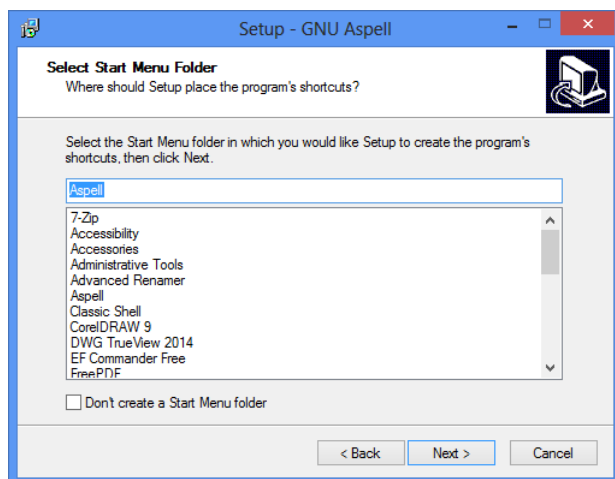
12. Weiterfahren mit **Next**.



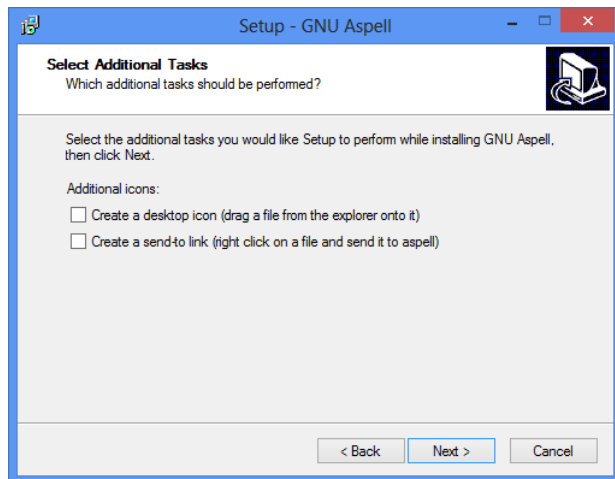
13. Weiterfahren mit **Next**.



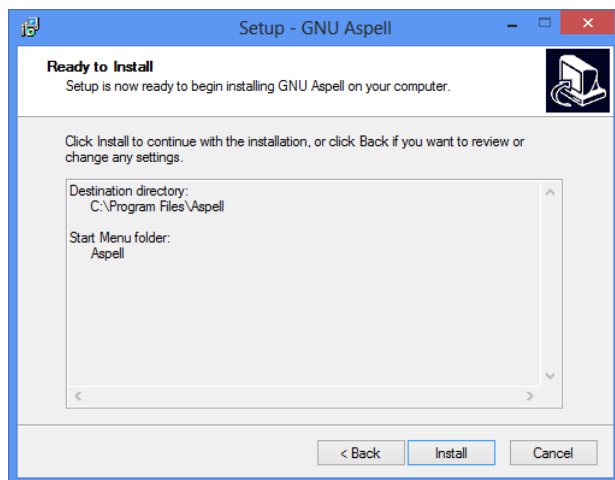
14. Weiterfahren mit **Next**.



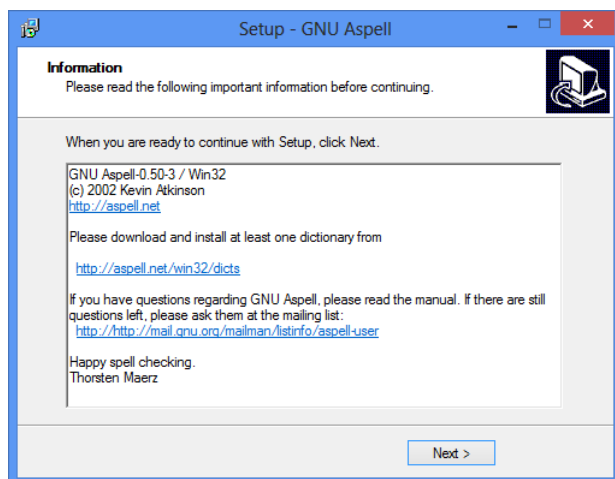
15. Weiterfahren mit **Next**.



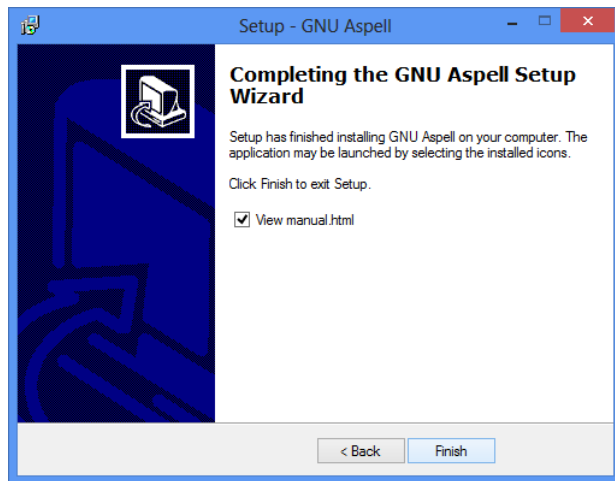
16. Weiterfahren mit **Next**.



17. Weiterfahren mit **Install**.



18. Weiterfahren mit **Next**.



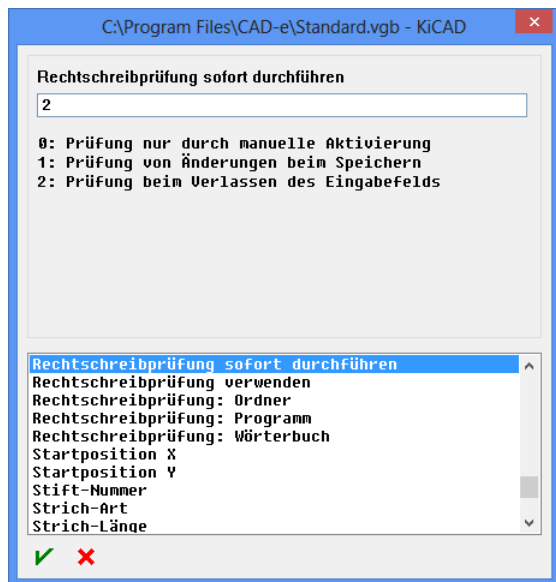
19. Weiterfahren mit **Finish**.
20. Die Rechtschreibprogramme sind installiert. Damit die Rechtschreibprüfung im CAD-e angewendet werden kann müssen die Vorgaben im CAD-e eventuell eingestellt werden, Beschreibung im Kapitel **Anwendung der Rechtschreibprüfung**.

Einstellungen der Rechtschreibprüfung

Im CAD-e müssen für die Rechtschreibprüfung folgende Einstellungen kontrolliert werden.

Bei einer Einzelplatzinstallation sind die unteren Rechtschreibvorgaben automatisch eingestellt.

1. **CAD-e** starten.
2. Abrollmenü **Vorgaben – CAD-e** mit linker Maustaste anklicken.
3. Das **CAD-e** Vorgabemenü wird geöffnet.
4. Punkte **Rechtschreibprüfung** suchen und mit der linken Maustaste anklicken.



5. Folgende Punkte kontrollieren und einstellen.

Rechtschreibprüfung sofort durchführen	0 = Prüfung nur durch manuelle Aktivierung 1 = Prüfung von Änderungen beim Speichern 2 = Prüfung beim Verlassen des Eingabefelds
Rechtschreibprüfung verwenden	0 = Nicht verwenden 1 = Rechtschreibprüfung verwenden
Rechtschreibprüfung: Ordner	<cad-e>\RECHT <cad-e> oder <kicad> = CAD-e Programmpfad
Rechtschreibprüfung: Programm	%ProgramFiles%\Aspell\bin\ %ProgramFiles% = Programminstallationspfad
Rechtschreibprüfung: Wörterbuch	0 = Deutsch - Deutschland 1 = Deutsch - (Schweiz)

6. Mit den fett gedruckten Einstellungen funktioniert die Rechtschreibprüfung im CAD-e.

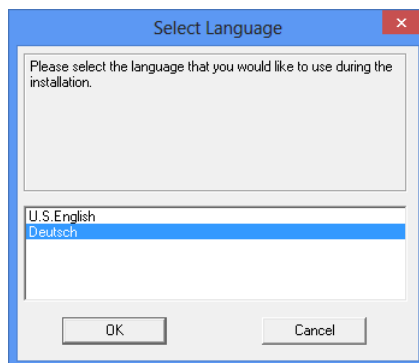
CAD-e Installation im Windows 32/64 Bit Netzwerk

In einem Windows 32/64 Bit Netzwerk wird mit dem **TCP/IP** Netzprotokoll zwischen CAD-e HASP-Stecker (Softwareschutz) und dem Server kommuniziert.

Bei Mehrplatz CAD-e Installationen kann CAD-e auf jedem lokalen PC separat oder auf dem Server zentral installiert werden.

Für die Installation in einem Netzwerk folgende Schritte ausführen:

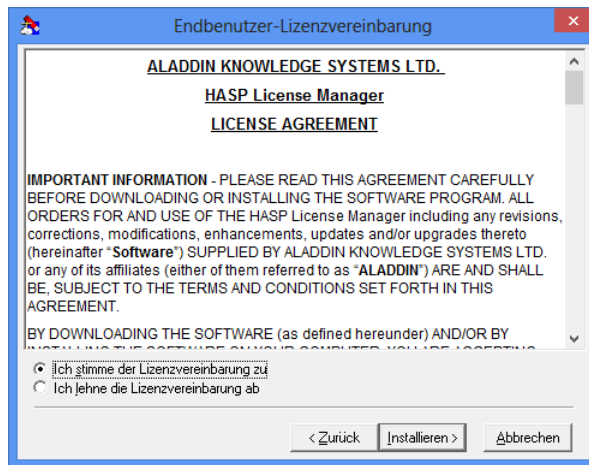
1. Beim Server als **Administrator** anmelden, muss alle Rechte für eine zentrale Serverinstallation haben.
2. **CAD-e CD** ins CD-Laufwerk des Servers einlegen.
3. **CAD-e Installation wie Einzelplatz ausführen, Beschreibung CAD-e Installation Einzelplatz.**
4. Nach der **CAD-e** Installation roter HASP Stecker am Server, an die USB Schnittstelle, einstecken.
5. **Datei** oder **Start** wählen.
6. **Ausführen** wählen.
7. In „**Befehlszeile**“, auf der CD, Datei **...\\ZUSATZ\\HASP\\LM_SETUP_8.32\\LMSETUP.EXE** auswählen oder eingeben. Anschliessend **OK**, d.h. die Installation des Lizenzmanagers startet.



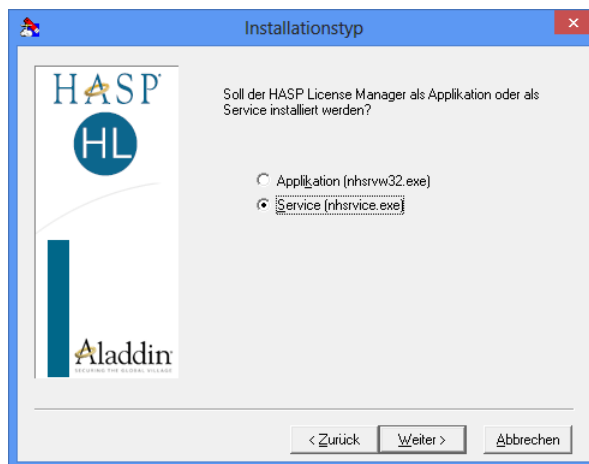
8. Mit linker Maustaste **Deutsch** anklicken.
9. Mit linker Maustaste **OK** anklicken.



10. Weiterfahren mit **Weiter >**, abbrechen mit **Abbrechen**.



11. Der Lizenzvertrag erscheint.
 Wenn Sie mit dem Lizenzvertrag einverstanden sind, Schalter **Ich stimme dem Lizenzvertrag zu** mit der linken Maustaste anklicken.
 Weiterfahren mit **Installieren>>**, abbrechen mit **Abbrechen**.



12. Mit linker Maustaste **Service (nhsrvice.exe)** anklicken.
 13. Weiterfahren mit **Weiter >**, abbrechen mit **Abbrechen**.



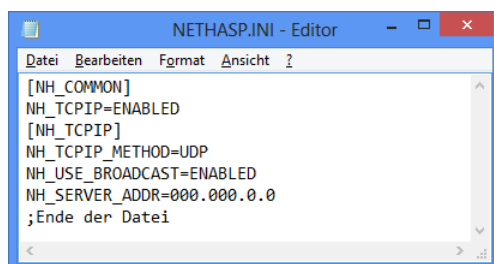
14. Eventuell Installationspfad ändern.
 15. Weiterfahren mit **Weiter >**, abbrechen mit **Abbrechen**.



16. Programmgruppe bestätigen. Weiterfahren mit **Weiter >**, abbrechen mit **Abbrechen**.



17. Der HASP Lizenzmanager ist installiert. Den Lizenzmanager starten, **ja** und **Fertigstellen** anklicken.
18. Das Setup für den Netz HASP-Lizenzmanager ist vollständig.
19. In der Datei **NETHASP.INI**, die sich im **..\CAD-e** Ordner befindet, muss der Eintrag der TCP/IP Adresse des Servers angepasst werden.



Einstellungen der NETHASP.INI für TCP/IP Protokoll

```
[NH_COMMON]
NH_TCPIP= ENABLED
[NH_TCPIP]
NH_TCPIP_METHOD=UDP
NH_USE_BROADCAST=ENABLED
NH_SERVER_ADDR=000.000.0.0
;Ende der Datei
```

Bei der **NH_SERVER_ADDR** Einstellung statt **000.000.0.0** Server **TCP/IP Nr.** eingegeben.

20. Bei einer Mehrplatzlizenz muss auf jedem Anwender PC die HASP-Stecker Software (Beschreibung im Kapitel **Installation HASP Stecker unter Windows 32/64 Bit**), die Truetype Schriften (Beschreibung im Kapitel **Installation der Truetype Schriften**) und die Rechtschreibprüfung Aspell (Beschreibung im Kapitel **Installation der Rechtschreibprüfung Aspell**) installiert sein.
21. Anschliessend kann **CAD-e** auf den einzelnen Users gestartet werden.

Wichtig

Die Verteilung der **CAD-e-10.INI** an die einzelnen User PC's wird von CAD-e beim ersten Start von CAD-e automatisch gemacht. Die Datei ist im Ordner **...\AppData\Roaming\CAD-e\CAD-e-10.INI**.

Mit dem Befehl **%APPDATA%** im **Windows Explorer** kann die **CAD-e-10-ini** im **CAD-e** Ordner manuell ausgetauscht werden.

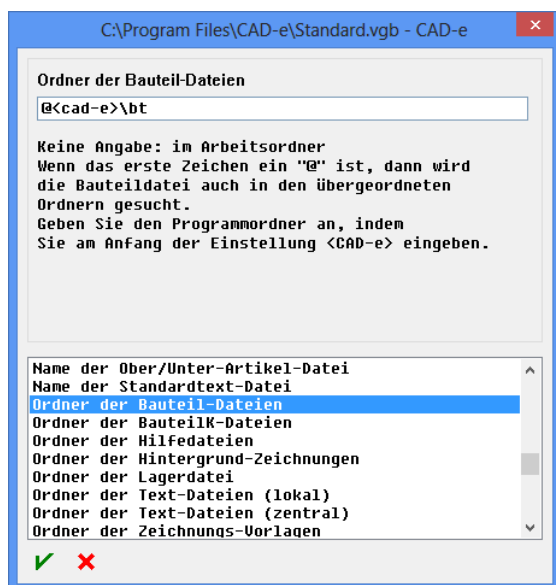
Installation zentraler Bauteildateien

In der CAD-e Version ist es ratsam mit zentralen Bauteilbibliotheken zu arbeiten.

Bei einer Einzelplatzinstallation ist das Arbeiten mit zentralen Bauteilbibliotheken automatisch eingerichtet.

Im CAD-e müssen für zentrale Bauteildateien folgende Einstellungen gemacht werden.

1. **CAD-e** starten.
2. Abrollmenü **Vorgaben – CAD-e** mit linker Maustaste anklicken.
3. Das **CAD-e** Vorgabemenü öffnet.
4. Punkt **Ordner der Bauteildateien** suchen und mit der linken Maustaste anklicken.
5. Die Vorgabeeinstellung im CAD-e ist **@<cad-e>\BT**.
Im Feld, eventuell den Pfad für die zentrale Bauteildatei eingeben. Die Bauteilbibliothek **BAUTEILE, BAUTEILK, BMLISTE.TXT** und **BMKUNDE.TXT** werden im eingestellten Bauteilverzeichnis gesucht.



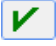
@<cad-e>\BT bedeutet:

@ Mit dieser Eingabe sucht das Programm zuerst im Projektverzeichnis. Wenn im eingestellten Projekt keine Bauteildatei vorhanden ist, sucht das Programm automatisch im Verzeichnisbaum eine Stufe zurück die Bauteildatei. Wenn in diesem Verzeichnis auch keine vorhanden ist nochmals eine zurück, usw. bis zum Laufwerksbuchstaben. Wenn das Programm im Laufwerk auch keine Bauteilbibliothek findet, greift es auf den Bauteilbibliothekenordner zu, der in den **CAD-e** Vorgaben hinter dem **@** Merker gesetzt ist.

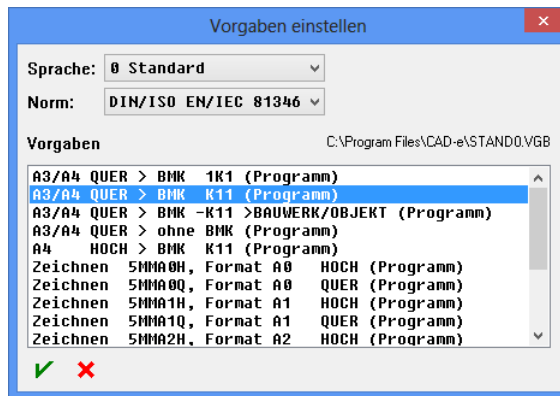
<cad-e> CAD-e Programminstallationspfad <cad-e> oder <kicad>


BT Ordner BT

Leeres Feld Die Bauteildateien müssen im Projektordner sein

6. Soll die benutzerspezifische Bauteilfenster **BAUTEILK** einen separaten Pfad haben, Vorgabeeinstellung **Ordner der BauteilK-Dateien** anpassen.
7. Schaltfläche  **Speichern** mit der linken Maustaste anklicken.
8. Die Einstellung wird gespeichert.

9. Wenn alle Zeichnungsformate mit zentraler Bauteildatei eingestellt werden sollen, Abrollmenü **Vorgaben – Umschalten** mit linker Maustaste anklicken.
10. Format auswählen.



11. Schaltfläche  **Einstellen** mit linker Maustaste anklicken.
12. Punkt 1-7 wiederholen.
13. Dieser Ablauf muss bei allen Formaten, die verwendet werden, gemacht werden.
14. Von jetzt an werden die Bauteildateien im zentralen CAD-e Bauteilordner gesucht.

CAD-e Ordneereinstellungen in den CAD-e Vorgaben

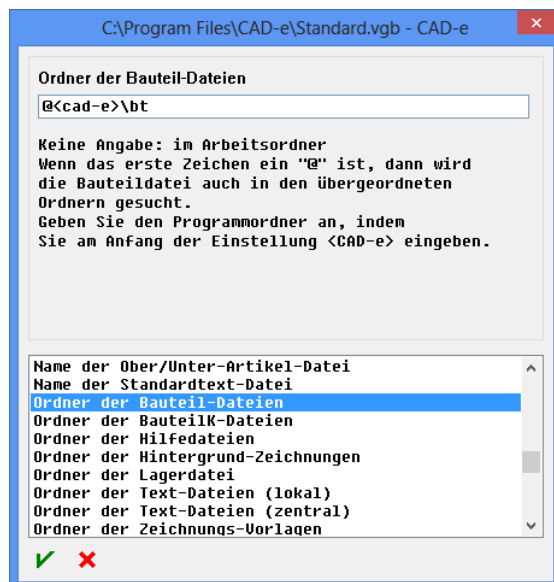
Je nach dem CAD-e Installationsort, müssen in den CAD-e Vorgaben, die Ordner angepasst werden.

Bei einer Einzelplatzinstallation ist das Arbeiten mit CAD-e mit den unten abgebildeten Vorgaben eingerichtet.

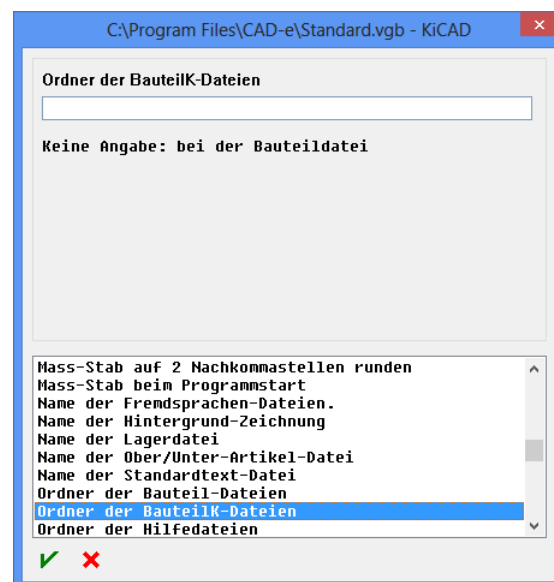
1. **CAD-e** starten.
Das CAD-e Programm startet immer mit den Vorgaben aus der **STANDARD.VGB** Datei.
Diese wird zuerst im Projektordner, im Pfad des Projekts und zum Schluss beim Programm gesucht.
2. Abrollmenü **Vorgaben – CAD-e** mit linker Maustaste anklicken.
3. Das **CAD-e** Vorgabemenü wird geöffnet.
4. Die nächsten Vorgaben kontrollieren und eventuell anpassen. Im CAD-e werden auch Windows und eigene CAD-e Umgebungsvariablen genutzt.

<cad-e> CAD-e Programminstallationspfad z.B. C:\Program Files (x86)\CAD-e
%ProgramFiles% Programminstallationspfad z.B. C:\Program Files (x86)
%APPDATA% Windows32/64 Bit Ordner, für die CAD-e-10.INI Datei
 oder **beliebiger Installations-/ Ordnerpfad**

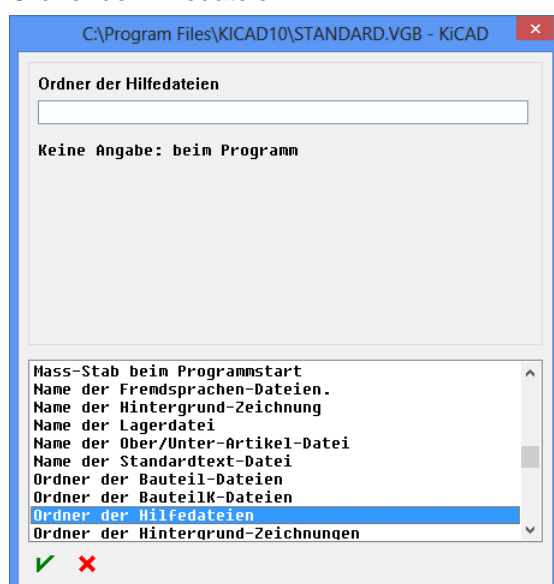
Ordner der Bauteildateien



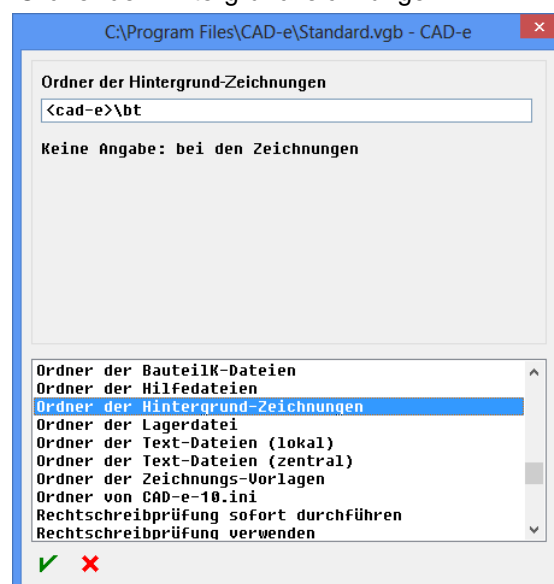
Ordner der BauteilK Dateien



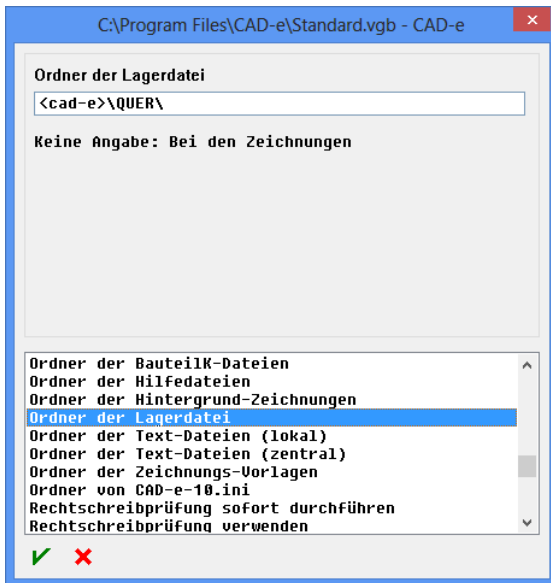
Ordner der Hilfedateien



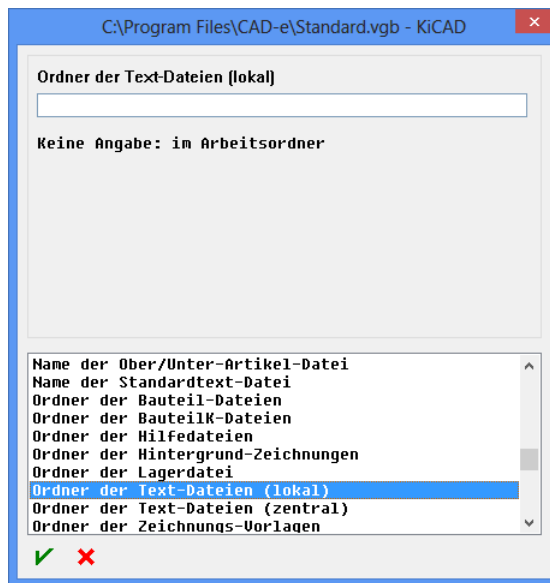
Ordner der Hintergrundzeichnungen



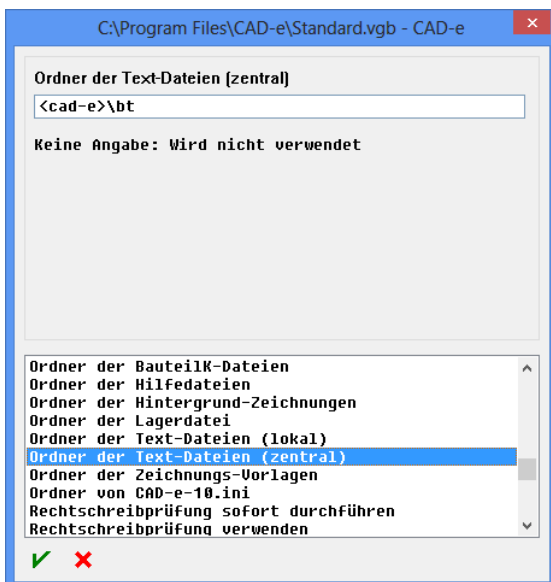
Ordner der Lagerdateien



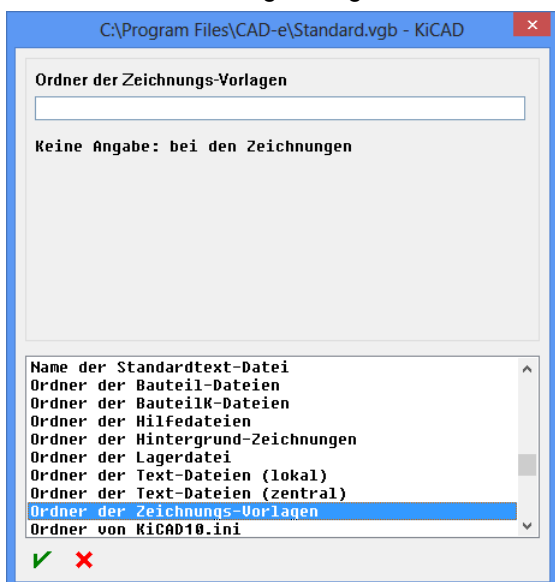
Ordner der Textdateien



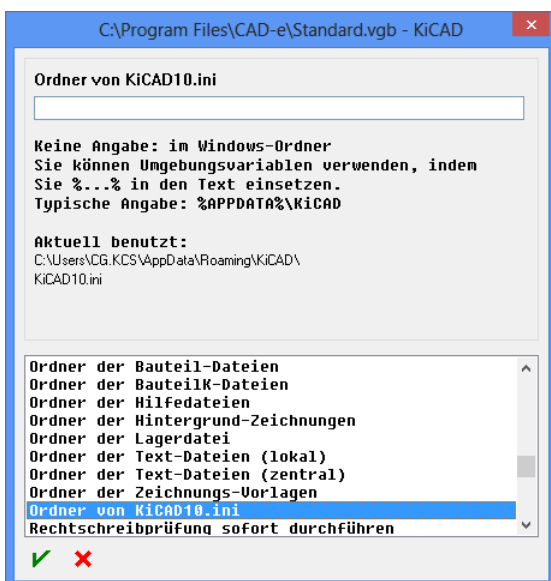
Ordner der zentralen Textdateien



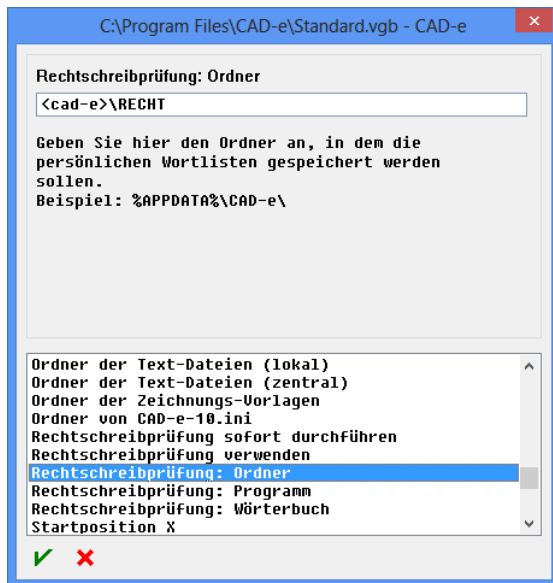
Ordner der Zeichnungsvorlagen



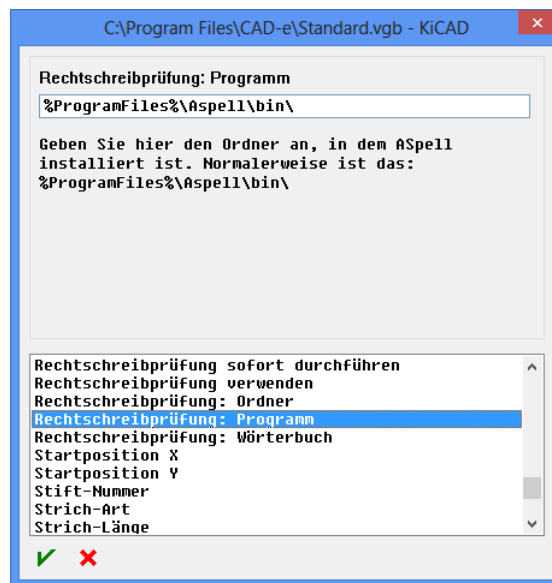
Ordner der CAD-e-10.INI Datei



Ordner der persönlichen Wortlisten



Ordner vom Rechtschreibprüfungsprogramm



KiCAD > CAD-e Update Installation

Für alle KiCAD Versionen muss eine Neuinstallation von CAD-e gemacht werden.

Installation

CAD-e neu installieren, gemäss Kapitel **CAD-e Installation Einzelplatz** oder **CAD-e Installation im 32/64 Bit Windows-Netzwerk**.

Vorsicht:

Nicht in einen bestehenden KiCAD Ordner installieren.

Standardvorgaben aus KiCAD 9 übernehmen

Die Vorgaben von KiCAD 9 können übernommen werden. Wird aber nicht empfohlen.

1. Sichern Sie mit dem Windows Explorer die Vorgaben im **CAD-e** in einen Ordner.
Dies sind alle xxxxxxxx.VGB.
2. Kopieren Sie mit dem Windows Explorer Ihre Vorgaben, die Sie im **KiCAD 9** Ordner benutzen, in den **CAD-e** Ordner.
Dies sind alle xxxxxxxx.VGB, ausser die **ERSATZ.VGB**.
Wird nur die STANDARD.VGB genutzt, nur diese kopieren.

Das CAD-e Programm startet immer mit den Vorgaben aus der **STANDARD.VGB** Datei.
Diese wird zuerst im Projektordner, im Pfad des Projekts und zum Schluss beim Programm gesucht.

Kontrolle und Anpassungen der KiCAD 9 Vorgabeeinstellungen im CAD-e

Brauchen Sie im CAD-e mehrere Vorgaben **xxxxxxx.VGB**, müssen alle Vorgaben kontrolliert und angepasst werden.

Das CAD-e Programm startet immer mit der Vorgabe **STANDARD.VGB**. Die restlichen Vorgaben können in der Projektverwaltung über das Menü **Vorgaben – Umschalten** eingestellt werden.

In den kopierten Vorgaben folgende Punkte kontrollieren:

Alle Ordner Einstellungen, siehe Kapitel **CAD-e Ordneinstellungen in den CAD-e Vorgaben**

Bauteil- Symbolbibliotheken von KiCAD 9 übernehmen

1. Den Ordner ...**CAD-e**\BT mit Windows Explorer umbenennen z.B. ...**CAD-e**\BT.KCS.
2. Den Ordner ...**KiCAD9**\BT mit Windows Explorer in den Ordner ...**CAD-e** kopieren.